

ผ้าซิ่นตีนจก



ทำความรู้จักผ้าซิ่นตีนจกเป็นผลิตภัณฑ์ดีเด่นของชุมชนชาวลับแล ผ้าซิ่นตีนจกบ่งบอกถึงความเป็นมาและวิถีชีวิตของชาวลับแล ตลอดจนความเชื่อ พิธีกรรมและความเป็นสิริมงคล เชื่อกันว่าคนลับแล สืบเชื้อสายมาจากชาวโยนก เชียงแสนในสมัยโบราณ จึงถือได้ว่า ผ้าซิ่นตีนจก ได้บ่งบอกความเป็นมาของชาติพันธุ์ของคนลับแล



การทอผ้าซิ่นตีนจกของสาวลับแลเป็นการสืบทอดภูมิปัญญา ซึ่งนอกจากจะทอผ้าที่สวยงามเพื่อไว้ใส่ตอนแต่งงานแล้ว ก็ยังได้สอดแทรกคติ ความเชื่อ โชคลง พิธีกรรม ธรรมชาติ สิ่งแวดล้อม บนผืนผ้าที่ทอลวดลายที่เกิดจากจินตนาการ และสิ่งแวดล่อมรอบๆ ตัวเราว่า จะเป็นพืชหรือ กิรยาของสัตว์ เป็นลักษณะของความงามที่เรียบง่าย เช่น ลายนกคุ้ม ลายงูเปา ลายนาค ลายสร้อย ดอกหมาก ลายดอกมะโอ และมีลักษณะเด่นอีกอย่างหนึ่งคือ การต่อชิ้นด้วยเอวแดงขาวและหมายขึ้นเพื่อป้องกันคุณไสย

ในปี พ.ศ.๒๕๔๕ ได้มีการรวมกลุ่มทอผ้าบ้านคุ้ม โดยคุณจงจรุณ มะโนคำ เป็นหัวหน้ากลุ่ม ได้มีการออกแบบผ้าซิ่นตีนจกให้มีความหลากหลายในด้านสีสันทัน และมีวัตถุประสงค์ในการผลิต คือ การนำเส้นไหมแท้มาย้อมสีธรรมชาติมาผลิตสินค้าในกลุ่ม โดยยังคงเอกลักษณ์แบบของผ้าซิ่นตีนจกลับแล เพื่อต้องการอนุรักษ์ทั้งวิธีการทอแบบเดิม คือ การจกด้วยชนม่น ใช้วัสดุสีย้อมธรรมชาติแบบดั้งเดิม ลวดลายจกแบบโบราณ เพราะกลุ่มมีความมุ่งมั่นว่าการขายผ้าซิ่นตีนจกลับแลไม่ได้ขายเฉพาะฝีมือเท่านั้น แต่เป็นการขายจิตวิญญาณของชาวลับแลด้วย



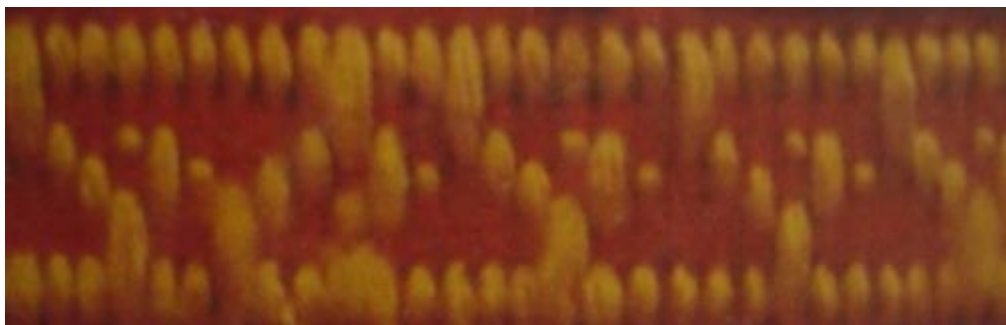
ลวดลายผ้าขึ้นตีนจกบ้านน้ำใสใต้ ตำบลชัยชุมพล อำเภอลับแล จังหวัดอุตรดิตถ์
 ลักษณะผ้าขึ้นตีนจกบ้านน้ำใสใต้ ตำบลชัยชุมพล อำเภอลับแล จังหวัดอุตรดิตถ์ ประกอบด้วยผ้าต่อ
 กัน ๓ ส่วน แยกตามความเชื่อว่า ผ้าต่อเป็นชิ้นผ้านุ่งคน ถ้าผ้าขึ้นเดียวเป็นผ้านุ่งผี

ส่วนที่ ๑ หัวขึ้นหรือเอวขึ้น ใช้ผ้า ๒ สี คือ สีขาว สีแดง โดย สีขาวหมายถึงความบริสุทธิ์ ทำให้เกิด
 ความสุขความเจริญ และสีแดงทำให้เกิดสิริมงคล

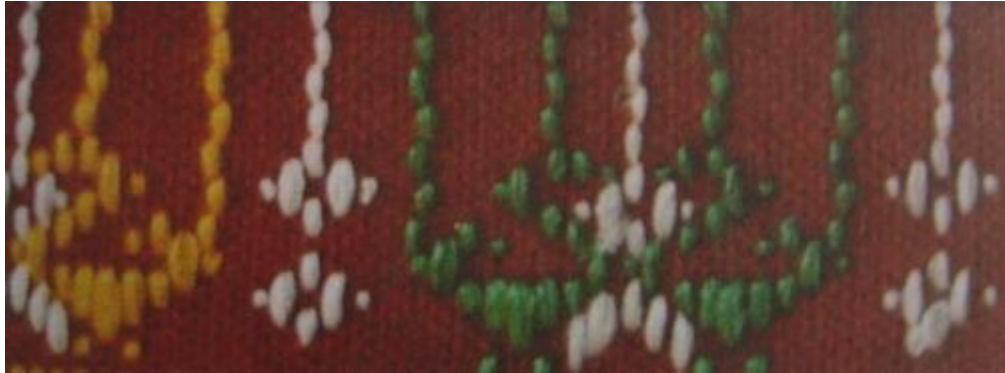
ส่วนที่ ๒ ตัวขึ้น ใช้ต่อระหว่างเอวขึ้นกับตีนขึ้น ตัวขึ้นเป็นผ้าปั่นโก คือ ใช้เส้นไหม ๒ เส้น ได้แก่ สีดำ
 กับสีเขียว ใช้เป็นไหมยืน พุงด้วยไหมสีดำ เมื่อทอออกมาจะเป็นผ้าลายทางกระรอก ใช้เทคนิคการทอลายขัด

ส่วนที่ ๓ ตีนขึ้น ประกอบด้วยลวดลายต่าง ๆ อาทิเช่น

- ๑) ลายขอข้างเดียว เรียงกันไม่กลับไปกลับมา จึงเรียกว่าขอไล่ข้างเดียว



๒) ลายนกกินน้ำร่วมต้น อันหมายถึง ความสนิทสนมกลมเกลียว สามารถทำกิจกรรมร่วมกันได้
อย่างราบรื่น



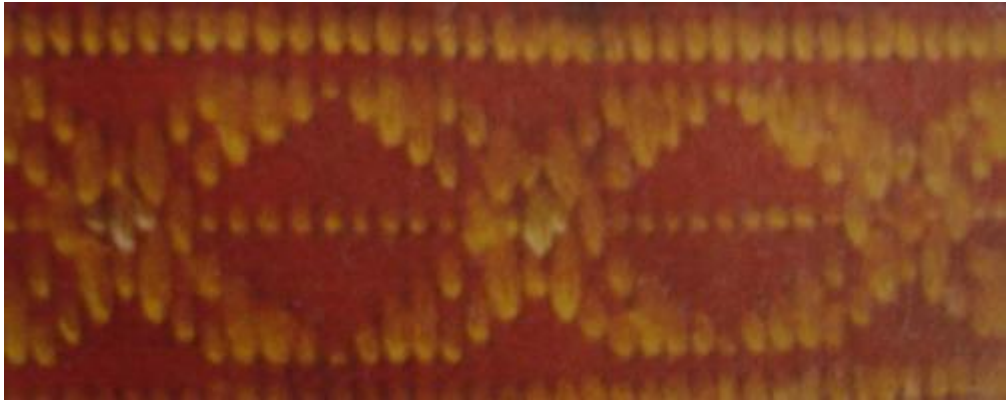
๓) ลายขอก้ามปู หมายถึง ปู่ที่ชูก้ามพร้อมที่จะต่อสู้อุปสรรคขวากหนามได้ทุกเมื่อ



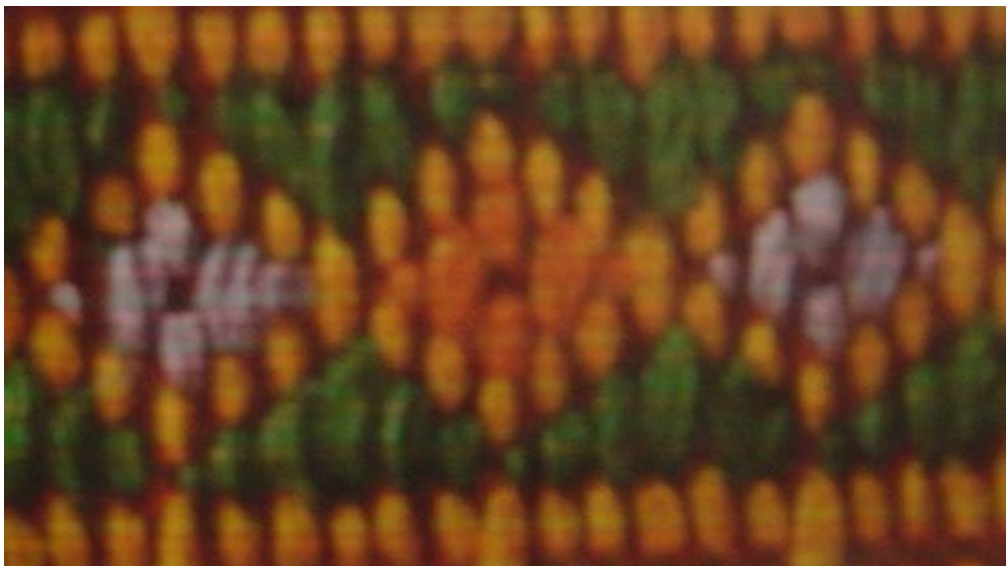
๔) ลายนกคุ้ม มาจากนกคุ้มที่เป็นสัตว์อยู่ในป่า และชาวบ้านเชื่อว่า นกคุ้มเป็นสิ่ง
ศักดิ์สิทธิ์ สามารถกันไฟได้ ป้องกันอันตรายได้ และเป็นสิริมงคลแก่ผู้สวมใส่



๕) ลายดอกมะโอ ส้มโอเป็นตัวแทนของลูกไม้ที่มีอุดมสมบูรณ์ในลัษณะ



๖) ลายดอกแตง เป็นตัวแทนของผักแตงแตงร้าน ที่ใช้ประกอบอาหารในชีวิตประจำวัน



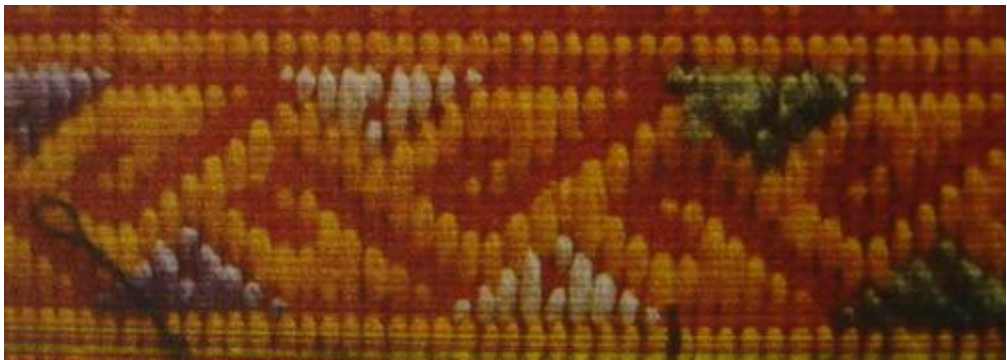
๗) ลายนาค เป็นสัตว์ที่บันดาลให้เกิดความร่มเย็นเป็นสุขและอุดมสมบูรณ์



๘) ลายดอกดาวดิงส์ เป็นดอกสมุนไพรมะเขือเทศที่ใช้ทำยา เรียกว่าต้นดาวดิงส์แทนความสุขกายสบายใจ ปราศจากโรคภัยไข้เจ็บ



๙) ลายขอผักกูด เป็นผ้าที่หยิกงอเหมือนลายกนกทางลับแล ดุคาลัยตะขอ แทนความอุดมของพืชผักต่าง ๆ



๑๐) ลายขออุ้ม แทนความเอื้ออาทร โอบอุ้มคุ้มครองซึ่งกันและกัน



๑๑) ลายดอกมะจ๋า เป็นไม้พุ่ม มีดอกเล็ก เกสรขาว กลีบดอกสีม่วง ใบคล้ายใบชมพู ใช้เป็นผักจิ้มหลนต่าง ๆ ได้



๑๒) ลายไฮ้อย เหมือนกับลายกรวยเชิงเป็นเส้น ๆ ลักษณะคล้ายกับรากไทรที่ห้อยระยงระยง



ลวดลายของผ้าชิ้นดินจกบ้านน้ำใสได้นั้น จะเหมือนกันกับหมู่บ้านอื่นๆ ในตำบลชัยชุมพล อำเภอลับแล จังหวัดอุตรดิตถ์ เช่น บ้านนาทะเล บ้านคุ่ม เพราะผู้ทอจะไปมาหาสู่และมีการถ่ายทอดกันระหว่างกัน ลวดลายจะมีลักษณะที่แตกต่างกันหลายรูปแบบ ซึ่งแต่ละรูปแบบจะต่างกันตามยุคสมัยความนิยม จึงทำให้ผ้าชิ้นดินจกบ้านน้ำใสมีความหลากหลายทั้งส่วนประกอบ สีเส้น และเทคนิควิธีการทอลวดลาย

ลวดลายต่าง ๆ ของผ้าทอชิ้นดินจกของบ้านน้ำใสได้ ตำบลชัยชุมพล อำเภอลับแล จังหวัดอุตรดิตถ์ มีความหมายและความเชื่อในลวดลาย ซึ่งลวดลายส่วนใหญ่มักจะได้มาจากความคิดและจินตนาการที่เกิดขึ้นตามธรรมชาติและสิ่งแวดล้อม จากพืช สัตว์ สิ่งของ เครื่องใช้ต่าง ๆ ซึ่งเป็นสิ่งที่เกี่ยวข้องกับวิถีชีวิตและสังคมที่อยู่รอบ ๆ ตัวของผู้หญิงเป็นสำคัญ ทั้งพืช สัตว์ และสิ่งของรอบ ๆ บ้านที่ผู้หญิงรู้จัก โดยแบ่งออกเป็น ๔ กลุ่ม ดังนี้

กลุ่มที่ ๑ กลุ่มที่ได้จากการลอกเลียนแบบธรรมชาติ จำพวกพืชชนิดต่าง ๆ ที่เป็นสิ่งแวดล้อมทางธรรมชาติและเกี่ยวข้องกับชีวิตประจำวัน เช่น ลายที่ได้จากดอกไม้ เป็นสิ่งที่แสดงให้เห็นถึงความอุดมสมบูรณ์ทางธรรมชาติของพื้นที่ในบริเวณนี้

กลุ่มที่ ๒ ลวดลายสัตว์อื่น ๆ ที่มีอยู่ตามธรรมชาติที่ชาวบ้านพบปะและเห็นอยู่เป็นประจำ เช่น ปู มด แดง สุนัข และนกต่าง ๆ

กลุ่มที่ ๓ กลุ่มของลายผ้าที่เกิดจากการสังเกตส่วนต่าง ๆ ของอุปกรณ์เครื่องใช้ ได้แก่ งวงถังตักน้ำ (คุ) เชิงเทียน

กลุ่มที่ ๔ กลุ่มที่ได้มาจากภาษาไทย มักพบเห็นจากงานสถาปัตยกรรมและพบในลวดลายผ้าจากอดีต
รายการอ้างอิง

๑. จากการสัมภาษณ์ คุณสีนวล หมวกทอง ประธานกลุ่มแม่บ้านเกษตรกร
บ้านน้ำใสใต้ เมื่อวันที่ ๒๘ กุมภาพันธ์ ๒๕๕๑

๒. ทิพย์คำพร หาญอมรเศรษฐ์. (๒๕๕๖). ศึกษาพลวัตการทอพื้นเมือง : กรณีศึกษาผ้าซิ่นตีนจก
บ้านนาทะเล ตำบลชัยชุมพล อำเภอลับแล จังหวัดอุตรดิตถ์. วิทยานิพนธ์. ศศ.ม. มหาวิทยาลัยนเรศวร.

๓. เอกสารกลุ่มแม่บ้านเกษตรกรบ้านน้ำใสใต้ (ไม่ปรากฏปีที่พิมพ์)

๔. <http://www.gotoknow.org/blogs/posts/๑๖๙๒๐๒>

คำสำคัญ (keywords): ความหมายและที่มาของลวดลายผ้าซิ่นตีนจก, ภูมิปัญญาท้องถิ่น, ลวดลายผ้าซิ่นตีนจก

แก้ไขล่าสุด ใน วันจันทร์ที่ ๒๙ ตุลาคม ๒๐๑๒ เวลา ๒๐:๒๓ น.